

কালিদাস বন্দ্যোপাধ্যায়ের

বিশেষ- ধোঁয়া



STILL PHOTO Service

আব্বাস পরিবেশনায়
লীলাপ্রয়াগ প্রিন্টার্স লিঃ এর নিবেদন

শরদিন্দু বন্দ্যোপাধ্যায়ের বিষের ধোঁয়া

অরোরা ফিল্ম কর্পোরেশন লিঃ এর পরিবেশনায়—
লীলাময়ী পিকচার্স লিঃ এর বিবেদনঃ

পরিচালনা—অতনু বন্দ্যোপাধ্যায় সুর—বিনয় গোস্বামী
গান—শরদিন্দু, শৈলেন প্রধান কন্ঠ সচিব—ভূপেন্দ্র আচার্য্য
চৌধুরী (মামা বাবু)
শব্দযন্ত্রী—সত্যেন দাশ গুপ্ত শিল্প নির্দেশক—গণেশ বসাক
চিত্র শিল্পী—বঙ্কু রায় রসায়নাগরিক—উমা মল্লিক
সম্পাদনা—বিশ্বনাথ মিত্র পিত্র চিত্র—ঈল ফোটে সারভিস।
রূপসজ্জা—বিভূতি, বসন্ত রবীন্দ্র সঙ্গীত প্রয়োগাচার্য্য—দ্বিজেন চৌধুরী

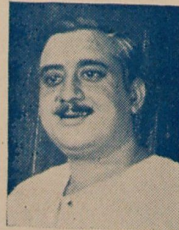
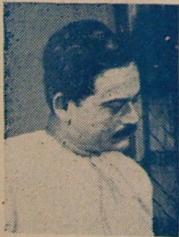
সহকারী বৃন্দ

পরিচালনায়—সুব্রত, সুনীল। চিত্র শিল্পে—বিজয়। সম্পাদনায়—রাসবিহারী।
শব্দমূলেখনে—হরদেব, অনিল। দৃশ্য সংগঠনে—পিলাই। সুরে—রতন দাঁ।
রসায়নাগারে—রমেশ, অনিল, রবি, বঙ্কু, অনাদি, পরিমল, স্রধাংশু, নিমাই।

কৃতজ্ঞতা স্বীকার

(১) স্কটস চার্চ কলেজ। (২) ই, আই, রেলওয়ে। (৩) রতনচন্দ্র গুপ্ত
ও (৪) এ, জি বাদার্স (৬) বেঙ্গল ক্যামিক্যাল এণ্ড ফার্মাটিউটিক্যাল ওয়ার্কস।

রবীন্দ্র সঙ্গীত—(১) আজি ঝর ঝর (২) কোথা বাইরে দূরে (৩) তোমায় গান শোনাবো



“বিষের ধোঁয়া”

= শরদিন্দু বন্দ্যোপাধ্যায় =

কাহিনী

তীর্থনাথ আর কিশোর বাল্যবন্ধু ছিলো। তীর্থনাথ যখন যক্ষ্মা
রোগে মারা গেলো তখন সে তার স্ত্রী বিমলার সমস্ত ভার কিশোরের
উপর দিয়ে গেলো। কিশোর অসহায়্য বিধবাকে নিজের কাছে এনে
রাখলো। তাদের মধ্যে সম্বন্ধ হল—বৌদি আর ঠাকুর পো।

কিন্তু বিমলা যুবতী এবং রূপসী। সমাজের মনে জ্বললো সন্দেহের
আগুন—বিষের ধোঁয়ায় আকাশ অন্ধকার হয়ে গেল। কিশোরের
বাপ তার চরিত্রে বিশ্বাস রাখতে পারলেন না, তাকে ত্যাজ্যপুত্র
করলেন। কলেজ থেকেও কিশোর
বিতাড়িত হ'ল।

কিশোর আর সুহাসিনীর
ভালবাসা ফুটে উঠেছিলো নিশিগন্ধ
ফুলের মতো; কিন্তু সন্দেহের
বিষ-নিঃশ্বাসে সে ভালবাসা শুকিয়ে
গেলো। অনুপম ছিলো সুহাসিনীর
প্রেমাকাজী, সে তার সন্দেহের
আগুনে ইন্ধন যোগাতে লাগলো।
প্রমাণ হ'ল, কিশোর লম্পট
দুশ্চরিত্র, ব্যভিচারী।

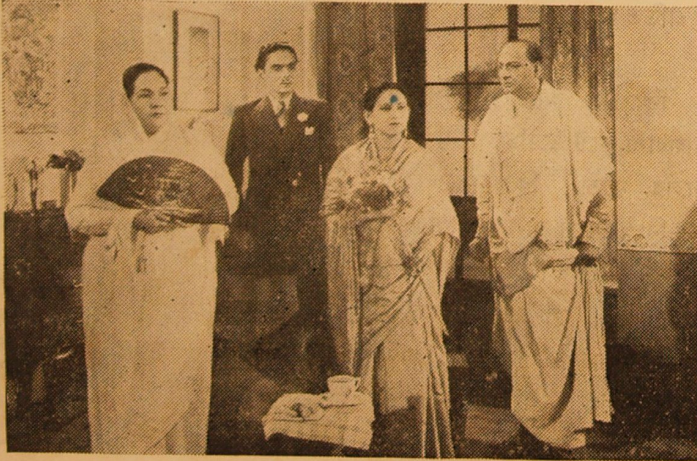




সত্যিই কি কিশোর ব্যভিচারী? অসহায়
বন্ধুপত্নীকে আশ্রয় দিয়েছিলো এই অপরাধে
তার আপনজন তার মাথায় কলঙ্কের বোঝা
চাপিয়ে দিলো কেন? কে অপরাধী? সমাজের
কুসংস্কার, না কিশোর? **দীনবন্ধু বাবু** তো
কিশোরকে অপরাধী মনে করতে পারেন নি।
তবে **বিনয় বাবু** তাকে অপরাধী মনে করলেন

কেন? **করবী** কিশোরকে ভালবাসতো।
কিন্তু সে ভালবাসাতো সন্দেহের বিষ বাপ্পে
শুকিয়ে গেল না! **সুহাসিনী**র ভালবাসায়
আর **করবী**র ভালবাসায় তফাৎ কোথায়?

এসব প্রশ্নের উত্তর বিষের ধোঁয়া ছবিতে
আছে।



তীর্থনাথ—নরেশ

কিশোর—অভি

বিমলা—**বনানী** (ইষ্টার্ণ টকীজের সৌজত্রে)

কিশোরের বাবা (পণ্ডপতি)—**কালী গুহ**

সুহাসিনী—**সন্ধ্যারাণী**

অনুপম—**বিকাশ রায়**

দীনবন্ধু—**জ্যোতির্নয় কুমার**

বিনয়—**অহীন্দ্র চৌধুরী**

করবী—**অমিতা**

করবীর বাবা—**বিনয় গোস্বামী**

অনুপমের মা—**রাজলক্ষ্মী (বড়)**

অত্যাচারিত্রে—**নবদ্বীপ হালদার, তুলসী চক্রবর্তী**, হারাধন, কমল, বীণা,
শান্তি, অজন্তা, নীলমনি, গোপেশ, কমল, চৈতন, মাষ্টার রাণা, ভূপেন্দ্র
কিশোর ও আরো অনেকে।



গান

(১)

আজি ঝর ঝর মুখর বাদল দিনে
জানিনে কিছূতে কেন যে কেন লাগে না
আজি চঞ্চলে সজল পবন বেগে
উদ্ভ্রান্ত মেবে মন চায় বলকার পথখানি
নিতে চিনে

মেঘমল্লারে সারাদিনমান বাজে ঝরণার
গান

মন হারাবার আজি খেলা

পথ ভুলিবার বেলা

মন চায় হৃদয় জড়াতে কারো ঋণে ॥

(২)

ও আমার জন্ম তিথি
বরষে বরষে, ফিরে আসে নিতি।

ওগো জীবনের তিথিগুলি মোর
তোমাদের গেথে গেথে

নূতন মালিকা মোর দিব কার কঠেতে
কবে আসিবে মোর নবীন অতিথি।

না জানি কেমন রূপ তার

সে যে ধুম ভাঙ্গাবে হুগুয়ার

কানে কানে শোনাতে পীরিত্তি রীতি

নিতি ॥

(৩)

কোথা বাইরে দূরে যায় রে উড়ে হায় রে হায়

তোমার চপল আঁখি বনের পাখী বনে পালায়

ওগো হৃদয় যবে মোহন বরে বাঁজবে বাঁশী,

তখন আপনি সেধে ফিরবে কেঁদে পরবে ফাঁসি।

তখন ঘুচেবে তরী ঘুরিয়া মরা হেথা হোথায়—

আহা আজি সে আঁখি বনের পাখি বনে পালায় ॥



চেয়ে দেখিস নারে হৃদয় দ্বারে কে আসে যায়,

তোরা শুনিস্ কানে বারতা আনে দখিণ যায়।

আজি ফুলের বাসে সূতের হাসে আকুল গানে

চির বসন্ত যে তোমারি খোঁজে এসেছে প্রাণে,

তারে বাহিরে খুঁজি, ফিরিছ বুঝি পাগল প্রায়

আহা আজি সে আঁখি বনের পাখি বনে পালায় ॥



(৪)

ওগো ঘুম ভাঙ্গানিয়া তোমায় গান শোনাবো

তাই তো আমায় জাগিয়ে রাখো—

এলো আধার ঘিরে

পাখী এলো নীড়ে

তরী এলো তীরে—শুধু আমার হিয়া

বিরাম পায় নাকো

ওগো হুথ জাগানিয়া তোমায় গান শোনাবো

আমার কাজের মাঝে মাঝে

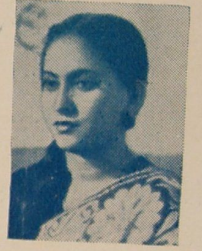
কান্না হাসির দোলা তুলি খামতে দিলে না যে

পরশ করে প্রাণ স্বধায় ভরে

দূরে যাও যে সরে

শুধু আমার হিয়ার আঁড়ালতে দাড়িয়ে থাকো

ওগো ঘুম ভাঙ্গানিয়া—



(৫)

যদি লেগে থাকে ভালো মোর গানগুলি

প্রাণে রেখো তুলি ;

যদি নিশীথের ঘুমে, তোমারই স্বপন চুমে

স্বর ওঠে ছাঁল

প্রাণে রেখো তুলি—

কোন কাজ রবেনা যেদিন অলস বেলায়

মোর গান গেয়ো আনমনে অলস হেলায়,

যেদিন বাজে না বেধু

চরে নাকো মাঠে ধেছ

যেয়ো নাকো ভুলি

মোর গান গুলি

(৬)

আমার এ জয়-করা-মন, হে প্রিয়

লও তুলে

উদাসী আখি মেলে কেনো গো রও ভুলে

দূরে যে ডাকলো পাখি, কৈ তা শুন্লে

নাকী

ভ্রমরা কইলো কথা দূর কাননের জুই

ফুলে।

আজি এ বহুক্ষরা, হাসি-গান-গঞ্জে-ভরা

থেকো না বন্ধ ঘরে, মরম-জয়ার দাও

খুলে ॥

শ্রী অন্নপূর্ণা কটন মিলস লিঃ

প্রতিষ্ঠাতা :

স্বর্গীয় গিরিজা প্রসন্ন চক্রবর্তী

কারখানা—শ্যামনগর (২৪ পরগণা), অফিস—২১৪ ক্রস স্ট্রীট, কলিকাতা

ডাইরেকটর

শ্রীনির্মলচন্দ্র চন্দ্র

শ্রীসুরেশচন্দ্র রায়

শ্রীসূর্য্যকুমার বসু

শ্রীরঘুনাথ দত্ত

শ্রীরামচন্দ্র সুর

শ্রীপদ্মলোচন মুখার্জী

শ্রীদেবীপ্রসাদ চক্রবর্তী

শ্রীললিতমোহন মুখার্জী

ম্যানেজিং এজেন্টস :

চক্রবর্তী মুখার্জী এণ্ড কোং লিঃ

সূতাকলের যন্ত্রপাতি 'সবগোলা' জাহাজে ৪ঠা মার্চ

জাপান হইতে রওনা হইয়াছে

১৭,০০০ টাকু ও ১৫০ খানা তাঁত লইয়া শীঘ্রই কাজ আরম্ভ
করিবার চেষ্টা চলিতেছে।

ফোন—বড় বাজার ২৪৭১

টেলিগ্রাম—'এক্সালারেট'

মহাজাতি আর্ট প্রেস, কলিকাতা ২৯

মূল্য দুই আনা

শরদিন্দু বন্দ্যোপাধ্যায়ের "লালপাজা"র চিত্ররূপ-দেবদূত দেখুন !